

Státní podpora malých a středních podniků v České republice

(esej - předmět HP_911 Hospodářská politika)

Ing. Jakub Hejtmánek

doktorand

Katedra Informačních Technologií VŠE Praha

Školní rok 2003/2004

Abstract in English:

This essay deals with the support of small and medium-sized enterprises in the Czech Republic (ČR) and European Union (EU). The role of small and medium-sized enterprises (SMEs) is extremely important because of their ability to increase competitiveness of production and consequently the export performance, to adopt new technologies, to modernize the economic structure and to create new employment opportunities etc.

There are two major goals of the essay – first one is to confront the economic theory with the practical state support policy of SMEs and discuss the validity of this state intervention, the second one is to introduce the state support programs in the Czech Republic and support programs available from EU funds for small and medium sized entrepreneurs.

We can say that SMEs are giants in the European economy. In EU 99,8% of all enterprises are SMEs employing 60% of the people, 93% of all European enterprises have less than 10 employees. In the Czech Republic SMEs also play a crucial role in the, they make 53% of GDP and employ 60,9% of all employees. That's why SMEs are in focus.

Although the support of small and medium-sized enterprises is common state policy in many developed countries, we cannot find adequate fundamentals in the economics theory for doing it. The mainstream economists justify this intervention to get closer to absolute competition and stimulate the big firms to carry more risks in investments, but it's not mentioned as a reason for any state intervention. In the liberal economics theory we can find univocal critique of this kind of intervention. No one of the theory touches the possibility to encourage employment by this involvement. Government expenditures on subsidies are rising year by year. Governments' own strategy is to expand this politics. But there are no convincing theoretical or practical economic arguments to support the subsidies.

I can say that the support policy is more politically motivated, rather than economically based. The essay shows, that the most relevant handicap is government regulation.

EU and CR offer many support programs. The main idea is to increase the economic level in undeveloped parts of the country. The main authority in disposition is Ministry of Finance and Ministry for Regional Development, which govern a several agencies to provide support. Chief support is financial assistance particularly by subsidized interest.

Keywords: Small and medium-sized enterprises, Support policy of the SMEs, Support programs

JEL classification: H25 - Public Economics - Business Taxes and Subsidies

Klíčová slova: malé a střední podniky, MSP, státní podpora, podpora podnikání, politika podpory MSP, programy podpory MSP

Obsah

1	ÚVOD	4
1.1	CÍL PRÁCE.....	4
2	ZÁKLADNÍ VÝCHODISKA MSP	5
2.1	DEFINICE MSP V EU	5
2.2	DEFINICE MSP V ČR	6
2.3	MSP – OPRAVDOVÍ GIGANTI EVROPSKÉ EKONOMIKY	7
3	POHLED EKONOMICKÉ VĚDY	9
3.1	JE POTŘEBA STÁTNÍ ZÁSAH?	9
3.2	MOŽNOSTI STÁTNÍHO ZÁSAHU	10
3.3	ARGUMENTY PRO PODPORU MSP	10
3.4	EKONOMICKÁ TEORIE	11
4	PROGRAMY EVROPSKÉ UNIE PRO MALÉ A STŘEDNÍ PODNIKY	13
4.1	VÍCELETÝ PROGRAM PRO PODNIKY A PODNIKÁNÍ	13
4.2	STRUKTURÁLNÍ FONDY	13
4.2.1	<i>Cíle evropské politiky</i>	13
4.2.2	<i>Operační programy</i>	14
5	PODPORA MSP V ČESKÉ REPUBLICĚ	15
5.1	ZPŮSOB FINANCOVÁNÍ POLITIKY A CELKOVÝ FINANČNÍ RÁMEC	15
5.2	STÁTNÍ ORGÁNY POSKYTUJÍCÍ PODPORU	15
5.3	FORMY PODPORY	16
5.4	OBJEM PENĚŽ URČENÝCH NA PODPORY	16
6	PROGRAMY PODPORY MSP NA ROK 2004	17
6.1	PODMÍNKY ÚČASTI	17
6.2	ZÁRUKA	17
6.3	KREDIT	18
6.4	START	18
6.5	TRH	18
6.6	KOOPERACE	18
6.7	VESNICE.....	18
6.8	REGENERACE	18
6.9	SPECIAL	18
6.10	MARKETING	19
6.11	PORADENSTVÍ.....	19
6.12	DESIGN	19
7	ZÁVĚR	20
7.1	HODNOCENÍ PROGRAMŮ PODPORY	20
8	LITERATURA	22
9	PŘÍLOHY	24

1 Úvod

Malé a střední podniky (MSP) vytvářejí zdravé podnikatelské prostředí, zvyšují dynamiku trhu, mají schopnost absorbovat podstatnou část pracovních sil uvolňovaných z velkých podniků a jsou stabilizujícím prvkem ekonomického systému. Pro jejich rozvoj jsou rozhodující podmínky, za kterých mohou rozvíjet hospodářskou činnost. Ekonomické prostředí do značné míry určuje a ovlivňuje poptávku po jejich produktech a službách a může tak usnadňovat nebo naopak omezovat jejich přístup na trhy, které jsou důležité pro jejich vznik a další růst.

Podpora malého a středního podnikání je obecně uznávána jako potřebná politika. Najdeme ji v programech všech politických stran napříč politickým spektrem. Tuto politiku provádí v té či oné podobě také většina ekonomicky rozvinutých zemí.

Rozvojový program týkající se podnikatelského prostředí vychází ze skutečnosti, že jako hlavní faktor ekonomického rozvoje a zajištění konkurenceschopnosti území je rozvoj malých a středních podniků. Toto poznání je rozšířeno jak ve vyspělých tržních ekonomikách zemí Evropské unie (EU) a USA, tak v zemích střední a východní Evropy, které lze charakterizovat jako transformující se ekonomiky.

1.1 Cíl práce

Esej má dva hlavní cíle. Protože je určena pro doktorandský předmět HP_911 Hospodářská politika, bude nutné podívat se na **podporu podnikání z pohledu ekonomické vědy**. Tím druhým je snaha **představit možné podpory státu**, jednotlivé programy podpory malým a středním firmám a podnikatelům.

MSP se jako čtenář, kterému je práce zejména určena, může dovědět proč stát tuto podporu poskytuje a současně se seznámit se základními informacemi o programech podpory. Vzhledem k tomu, že naše republika vstupuje do Evropské unie (EU), uvedl bych taktéž možnou podporu MSP prostřednictvím zdrojů EU.

2 Základní východiska MSP

Až do roku 1996 neexistovalo jednotné, univerzální vymezení jednotlivých kategorií MSP a to ani v zemích evropské unie. Vymezení v jednotlivých státech se lišilo především v ukazatelích počtu zaměstnanců, velikosti obrátu nebo výše aktiv podniku. Potřeba jednotně vymezit MSP vycházela z požadavku vytvořit rovné podmínky pro všechny podnikatelské subjekty.

2.1 Definice MSP v EU

Evropská komise proto doporučuje definici MSP¹ v rámci EU. Přijaté doporučení bylo adresováno všem členským zemím, Evropské investiční bance a Evropskému investičnímu fondu. Podle [EU-MSP] definice MSP v EU vychází z veřejné diskuse ukončené 10. září 2002. Zůstává sice maximální počet zaměstnanců MSP podle rozhodnutí z roku 1996, a to 250, ale zvyšují se hodnoty obrátu jednotlivých kategorií firem zahrnutých pod souhrnné označení MSP. Za základní kritéria posuzování byla zvolena následující:

- maximální počet zaměstnanců
- obrát nebo alternativně celková hodnota aktiv
- nezávislost malého a středního podnikatele na jiném subjektu

Střední podnik je definován jako podnik, který:

- má méně než 250 zaměstnanců a dále buď:
- roční obrát nebo hodnota aktiv nepřekračující 50 mil. EURO
- nebo celkovou hodnotu aktiv nepřekračující 43 mil. EURO,
- splňuje kritérium nezávislosti, což znamená, že není více jak 25% kapitálu a hlasovacích práv ve vlastnictví jiného subjektu.

Malý podnik je definován jako podnik, který:

- má méně než 50 zaměstnanců a dále buď:
- roční obrát nebo celkovou hodnotu aktiv nepřekračující 10 mil. EURO
- splňuje kritérium nezávislosti.

Mikropodnik

- je podnik s méně než 10 zaměstnanci.
- roční obrát nebo celkovou hodnotu aktiv nepřekračující 2 mil. EURO
- splňuje kritérium nezávislosti.

tabulka 2-1 Definice MSP v EU na základě upraveného doporučení 96/280/EC

EU	Počet zaměstnanců (žádná změna)	Max. obrát - doporučení 96/280/EC (v mil. EUR)	Max. obrát – aktualizace 2002 (v mil. EUR)
Střední firma	250	40	50
Malá firma	50	7	10
Mikro firma	10	-	2

¹ Původní doporučení 96/280/EC bylo v roce 2002 upraveno. Viz [EU-SME]

2.2 Definice MSP v ČR

V České Republice problematiku MSP v současnosti upravuje Zákon č. 47/2002 Sb., [Z47] o podpoře malého a středního podnikání a o změně zákona č. 2/1969 Sb., o zřízení ministerstev a jiných ústředních orgánů státní správy České republiky, ve znění pozdějších předpisů (viz tabulka 2.2).

Do 1. 1. 2003 podporu malého a středního podnikání upravoval zákon č. 299/1992 Sb., který je novým zákonem zcela nahrazen. Nový zákon zachovává vyloučení podniků zemědělské a lesnické prvovýroby z možnosti státní podpory malým a středním podnikatelům tak, jak tomu bylo u dosavadní právní úpravy.

Mění se vymezení malých a středních podniků v souladu s pravidly EU - zatímco minulý zákon (č. 299/1992 Sb.) stanovil jediné kritérium, a to maximální počet zaměstnanců podniku na 500, evropská definice má kritéria tři:

- maximální počet zaměstnanců je určen hranicí "méně než 250 zaměstnanců",
- ekonomické kritérium je dáno alternativně, a to buď čistým obratem nebo aktivy, nebo v případě podniků účtujících v jednoduchém účetnictví konečnými příjmy nebo úhrnem majetku,
- nezávislost malého a středního podnikatele na jiném subjektu nesplňujícím definici této kategorie podniků, tedy na větších firmách.

Zákon dále vymezuje podskupiny v rámci skupiny malých a středních podnikatelů

- malý podnikatel - má méně než 50 zaměstnanců a úměrně snížené ekonomické limity
- drobný podnikatel - má méně než 10 zaměstnanců.

tabulka 2-2 Definice MSP v ČR na základě Zákona č. 47/2002 Sb.

ČR	Počet zaměstnanců	Max. obrat (v mil. Kč)	Max. aktiva – (v mil. Kč)
Střední podnikatel	250	1 450	980
Malý podnikatel	50	250	180
Drobný podnikatel	10	250	180

Význam sektoru malých a středních podniků pro ekonomiku ČR dokumentují statistická data z údajů ČSÚ za rok 2002 [MPO-ZOV], [MPO-STAT]:

K 31. 12. 2002 bylo vydáno 3 402 149 platných živnostenských oprávnění. Z celkového počtu 1 908 306 podnikatelských subjektů vlastních živnostenských oprávnění bylo ke stejnému datu 1 676 221 fyzických osob a 232 085 právnických osob. Soustavnou činnost provozovanou za účelem dosažení zisku vykazují 43% těchto podnikatelských subjektů.

Malé a střední podniky s počtem méně než 250 zaměstnanců ve všech odvětvích národního hospodářství ČR zaměstnávaly 60,9% z celkového počtu zaměstnanců, což představuje proti roku 2001 nárůst o 1,2 % bodu. Podíl tohoto sektoru na celkových výkonech národního hospodářství dosáhl 52% a v účetní přidané hodnotě 52,7% (viz. tabulka 2-3 Podíl MSP na vybraných makroekonomických ukazatelích v %).

Podíl malých a středních podniků na HDP od roku 1996 neustále roste: v roce 2002 dosáhl 37,16%, a to je zvýšení proti roku 2001 o 3,59%. Ve srovnání s Evropskou unií jsou tato čísla ale stále malá.

Vývoz malých a středních podniků za rok 2002 dosáhl 36,0% z celkového objemu za ČR a dovoz 52,1%.

tabulka 2-3 Podíl MSP na vybraných makroekonomických ukazatelích v %

Ukazatel	Rok					
	1997	1998	1999	2000	2001	2002
Počet podniků	99,77	99,78	99,80	99,81	99,81	99,79
Počet zaměstnanců	59,82	56,35	59,12	59,47	59,73	60,94
Výkony	52,91	51,73	53,34	52,85	51,44	52,02
Přidaná hodnota	57,36	51,35	53,03	52,60	51,33	52,69
Mzdové náklady /bez OON/	1)	1)	54,69	54,67	55,72	55,50
Investice	1)	1)	41,66	40,56	37,81	44,52
Vývoz	36,40	36,25	36,54	36,15	35,74	36,00
Dovoz	48,00	48,84	50,74	49,43	47,12	52,10
HDP	1)	1)	34,78	34,82	33,57	37,16

ukazatel HDP podle údajů ČSÚ; ostatní podíly jsou propočty MPO z údajů ČSÚ

1) ukazatel za MSP nebyl ČSÚ vykázan

2.3 MSP – opravdoví giganti evropské ekonomiky

V Evropě tvoří malé a střední podniky 99,8% všech podniků a zaměstnávají asi 66% praceschopného obyvatelstva. EU provádí průběžné výzkumy v členských zemích v oblasti MSP a publikuje řadu zpráv. Několik hlavních bodů ze zprávy [EU-OB2002]:

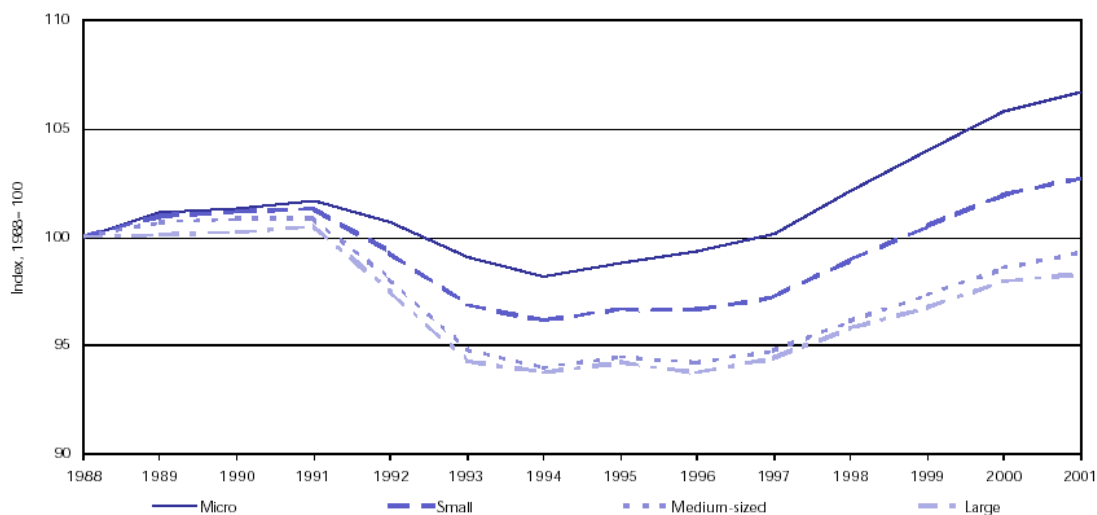
- 93% všech evropských podniků má méně než 10 zaměstnanců. Toto číslo už hovoří za vše.
- V Evropské ekonomické oblasti (EEA) a Švýcarsku se nalézá 20,5 miliónu podniků a zaměstnává na 122 miliónu lidí. 93% z nich tvoří mikro podniky, 6% tvoří malé, 1% je středních a pouze 0,2% tvoří podniky velké!
- 2/3 všech pracovních míst vytváří MSP
- „průměrný“ podnik má 6 zaměstnanců

Výsledky statistik uváděné ve zprávě byly pro mě dosti nečekané. Tato situace potvrzuje, **proč jsou MSP v dnešní době středem zájmu** a ukazuje, že **je nutné se jimi zabývat**. Orgány EU i jednotlivé členské státy to dobře vědí a věnují MSP svoji pozornost v řadě rozvojových programů.

Graf 2.1 názorně ilustruje vzrůstající podíl drobných a malých firem na zaměstnanosti oproti úbytku středních a velkých firem v EU v průběhu doby (rok 1988–2001).

graf 2.1 - růst zaměstnanosti v podnicích EU podle velikosti

Employment growth by size-class, Europe-19, 1988-2001



Source: Estimated by EIM Business & Policy Research; estimates based on Eurostat's SME Database. Also based on European Economy, Supplement A, June 2001 and OECD: Economic Outlook, No. 69, June 2001.

Podíl MSP na zaměstnanosti se liší taktéž země od země (viz tabulka 2-4 Podíl MSP na zaměstnanosti podle zemí EU v procentech). Nejvíce MSP zaměstnávají lidi v Itálii, Portugalsku, Španělsku, Řecku.

Zprávy EU též konstatují, že podniky v Evropě oproti USA či Japonsku jsou relativně malé – v Japonsku MSP tvoří jen 33% pracovních míst, podnik průměrně zaměstnává 10 lidí. V USA MSP tvoří 46% pracovních míst, podnik průměrně zaměstnává 19 lidí.

Vybral jsem některé ze statistik publikovaných orgány Evropské unie. Pokud vás situace bude blíže zajímat, odkazují vás na [EU-6].

tabulka 2-4 Podíl MSP na zaměstnanosti podle zemí EU v procentech

země	mikro	malé	střední	SME celkem
Belgie	32	20	12	64
Dánsko	28	23	18	69
Finsko	26	17	16	59
Francie	34	19	14	67
Irsko	18	16	15	49
Island	34	22	21	77
Itálie	48	21	11	80
Lucembursko	19	24	28	71
Německo	29	20	11	60
Nizozemí	23	18	19	61
Norsko	32	21	18	71
Portugalsko	39	23	18	80
Rakousko	27	21	21	69
Řecko	47	17	14	78
Španělsko	46	20	13	79
Švédsko	32	17	15	63
Švýcarsko (+ Lichtenštejnsko)	23	22	22	67
Velká Británie	29	15	12	55
země mimo EU	26	22	20	68
EU-15	34	19	13	66
Europe-19	34	19	13	66

Zdroj: Estimated by EIM Small Business Research and Consultancy, adapted from Eurostat/DG Enterprise: Enterprises in Europe, Sixth Report. Also based on European Economy, Supplement A, June 1999, and OECD: Economic Outlook, No. 65, June 1999.

3 Pohled ekonomické vědy

Existence malého a středního podniku je ovlivňována množstvím vnějších a vnitřních faktorů. Vnější faktory potom mohou být ekonomického či neekonomického rázu. Ekonomické faktory lze dále členit na makroekonomické a mikroekonomické. Makroekonomickými faktory ovlivňujícími chod drobného podniku jsou například míra nezaměstnanosti, míra inflace, či současná fáze ekonomického cyklu. Malé podniky bývají velmi citlivé na nečekané změny těchto faktorů, mnohé z nich potom mohou mít přímý vliv na další existenci či neexistenci drobného podniku. Mikroekonomické faktory pramení z přímého okolí podniku a jsou ovlivněny ekonomickými charakteristikami lokality konkrétního drobného podniku. Jde především o vlastnosti lokálního trhu, jeho velikost, strukturu a o směr jeho budoucího vývoje. Velkou úlohu též hraje lokální trh práce v místě působení podniku, jeho struktura a nasycenost. Mezi faktory neekonomického rázu patří aspekty legislativní, kulturní, sociální, zvykové či demografické.

Jedním z nejtypičtějším rozdílů mezi malým a velkým podnikem je v podílu vlastníka na jeho řízení. Majitel drobného podniku je zároveň jeho manažerem, což v případě akciových společností či různých typů korporací neplatí. Výhodou toho, že majitel je zároveň manažerem podniku, je shoda cílů, které sleduje podnikatel v obou svých rolích. To samé nelze říci o podnicích většího charakteru, kde lze sledovat rozdíly mezi cíly managementu (např. maximalizace obrátu a tím i odměny, která se od ní odvíjí) a mezi cíly vlastníků (např. maximalizace zisku).

Další vlastností drobných podniků, která má zároveň velký význam pro ekonomiku každého státu, je jeho flexibilita vůči všem vnitřním i vnějším faktorům. Tato vlastnost je dána už samou podstatou drobného podniku, tedy malým počtem zaměstnanců, malým rozsahem alokace fixního kapitálu, atd. Pro změnu směrování podniku nejsou tedy nutné žádné rozsáhlé investice a requalifikace zaměstnanců jako je tomu v případě velkých korporací, a proto je drobný podnik mnohem flexibilnější než velký.

Poměrně značnou nevýhodou drobných podniků vůči velkým je špatný přístup ke kapitálu. Malý podnik má v podstatě velmi omezené možnosti alokace kapitálu a to buď prostřednictvím vkladu soukromých prostředků vlastníka podniku nebo získáním bankovního či dodavatelského úvěru. Oproti tomu velké podniky mají mnohem více možností pro alokaci kapitálu, přičemž jejich pozice při jeho získávání je zároveň mnohem silnější a možnost získání například bankovního úvěru je snazší (to se týče např. otázky krytí úvěru apod.).

3.1 Je potřeba státní zásah?

Povšimněme si postupně narůstajícího vlivu států na ekonomiky v průběhu doby. Přestože se ekonomie studuje již dlouhá léta a po mnoho generací, nedaří se dát jednoznačné doporučení pro míru státního zasahování do ekonomiky². Tato míra v zásadě zůstává věcí individuálního názoru ekonomů.

Hospodářská politika znamená působení státu na ekonomické, sociální a právní prostředí za účelem naplnění stanovených cílů. Lze říci, že tato politika vždy představuje kompromis mezi dvěma krajními polohami: laissez-faire a řízeným hospodářstvím.

V současnosti se setkáváme s nárůstem státních výdajů v oblastech, které nelze jednoznačně zařadit mezi čtyři obvyklé funkce státu ve smíšené ekonomice (právní rámec, makroekonomická stabilizace, alokace zdrojů směrem k vyšší efektivnosti a rozdělování důchodu, jak je uvádí [SAM95]).

Zatímco u jiných druhů státních výdajů se můžeme setkat s protichůdnými názory na jejich správnou výši, **u podpory malého a středního podnikání** je něco takového výjimkou. Nezaznamenal jsem názor, který by prosazoval snížení výdajů na tuto politiku. Je politika podpory malých a středních podniků skutečně efektivní? Proč je prováděna ve většině rozvinutých zemí? Jedná o ekonomicky opodstatněný státní zásah? Existuje ekonomickém zdůvodnění existence této podpory? Provádí se

² Jistě, ekonomie (narozdíl např. od matematiky) je společenskou vědou, kde nejdůležitějším faktorem je člověk, jehož chování a svobodná vůle zapříčiňuje nemožnost univerzálních postupů či deterministických pravidel

podpora podnikání z důvodů ekonomických, či politických bez hospodářského zdůvodnění? Obstojí podpora podnikání v ekonomické analýze?

Na tyto otázky není lehké odpovědět, ale je nutné se na ně ptát. Je logické, že lidé jsou nuceni odevzdávat část prostředků (ve formě daní či jiné podobě), kterou svou ekonomickou činností získají státu proto, aby mohl zajišťovat potřebné funkce. Je také legitimní ptát se co všechno má stát zajišťovat a kolik to bude občana stát. Jestliže se občan či firma zeptá, nač stát potřebuje tolik peněz, dozví se, že stát provozuje celou řadu nezbytných programů, které jeho peníze prostě potřebují! Občanovi a firmě však pro své základní potřeby, vstupy, či investice zbývá stále menší část výdělku. Je přece zřejmé, že stát musí zajišťovat služby armády, policie, celníků, zdravotnictví, sociální systém, školství atd. Pokud vyjmenujeme další a další vládní programy, dojdeme i k tzv. státní podpoře malého a středního podnikání.....

Státní programy podpory MSP jsou mnohdy jen přerozdělování peněz - je na ekonomech státu, aby existenci tohoto přerozdělování zdůvodnili. Uvědomme si též, že část peněz určená pro jednotlivé programy bude spotřebována na jejich administrativu.

3.2 Možnosti státního zásahu

Všeobecná ekonomická politika - má vytvářet příznivé podnikatelské klima, má rušit domácí překážky bránící mezinárodní konkurenceschopnosti domácích podniků. Nástroji této politiky jsou deregulace, snižování administrativních břemen, snižování daní, zlepšování legislativního klimatu, zdokonalení infrastruktury, ozdravení finančního klimatu.

Specifická ekonomická politika - jedná se o doplněk ke všeobecné ekonomické politice. Má pomáhat drobným podnikům v jejich růstu a to formou finančních pomocí, konzultačních služeb - bezplatných, či budováním informačních center. Jejím cílem je podporovat začínající podniky, podporovat inovace, výzkum, vývoj, zlepšovat přístup ke kapitálu, posilovat řídicí schopnosti, atd.

Státní aktivita by měla být kladena především na všeobecnou ekonomickou politiku, tedy zlepšování podnikatelského klimatu. Specifická politika tedy chápána pouze jako doplněk a ne náhrada tradičních tržních mechanismů. Neznamená to však, že od specifických politik na podporu drobných podniků bývá upuštěno. Programy na podporu malého a středního podnikání se soustřeďují především do oblasti **snazšího získávání kapitálu** pro financování investic formou bankovních záruk či zvýhodněných úrokových sazeb.

3.3 Argumenty pro podporu MSP

Argumenty pro státní podporu a rozvoj MSP jsou dány jejich ekonomickými a sociálními přínosy a schopnostmi:

- zmírňovat negativní důsledky strukturálních změn,
- rychleji se adaptovat na požadavky a výkyvy trhu,
- pružnost, kreativita a flexibilita na trzích,
- vyplňovat okrajové oblasti trhu, které nejsou pro větší podniky zajímavé,
- vývoj a zavádění nových technologií – ve snaze konkurovat větším podnikům hledají originální technologické inovace,
- vytvářet pracovní příležitosti za nízkých kapitálových nákladů, absorbce pracovních sil v době recesí,
- jejich existence napomáhá udržovat zdravé konkurenční prostředí - jsou protikladem monopolistických tlaků velkých firem,
- decentralizovat podnikatelské aktivity a napomáhat rychlejšímu rozvoji regionů, menších měst a obcí,
- regionální programy umožňující malým a středním podnikům ve strukturálně postižených a hospodářských slabých regionech získat intenzivnější podpory na realizaci jejich

podnikatelských záměrů než na ostatním území - napomáhají řešit obtížnou hospodářskou a sociální situaci v těchto oblastech.

Možnost využití potenciálu malých a středních podniků v ekonomice je do značné míry závislá na prostředí, kterým jsou obklopeny. Na malé a střední podniky negativně působí především:

- malá ekonomická síla v porovnání s velkými podniky
- obtížný přístup ke kapitálu omezující možnost financování rozvojových aktivit
- horší přístup k odbornému vzdělávání, nižší dostupnost potřebných informací a poradenských služeb
- nekalá konkurence ze strany velkých podniků a dumpingové ceny dovážených produktů
- omezení v odbytu hotových výrobků na domácím trhu a zvýšené náklady při jeho vývozu
- konkurence obchodních řetězců vytvářených kapitálově silnými firmami
- slabá pozice v soutěži o veřejné zakázky
- platební nezářez způsobující druhotnou platební neschopnost
- vysoké administrativní zatížení

Opatření státu by se tedy měla zaměřovat na snižování těchto nevýhod, na vytváření vhodných legislativních a ekonomických podmínek vedoucích k podpoře vznikajících a rozvoji již existujících malých a středních podniků.

Vládní regulace je významným faktorem, který ovlivňuje vznik a fungování malých a středních podniků. Obecným trendem je růst regulace a regulačních institucí. Mnoho podnikatelů regulace odradí již od toho, aby novou firmu vůbec založili. Přestože některá z regulačních opatření výslovně vylučují nejmenší firmy ze své působnosti, analýzy [EU-OB2002] ukazují, že přesto mají regulace právě na malé a střední podniky zvlášť negativní vliv. Důvodem je to, že menší podniky nemají dostatečné kapacity a zdroje na řešení nejrůznějších problémů, které jim regulace přináší. Menší firmy jsou vůči regulaci v horší pozici než velké firmy, protože nemají schopnosti potýkat se složitostmi úředních procesů a s analýzou sítě byrokratických požadavků. Malé firmy jsou schopny v krátké době reagovat na požadavky trhu a přizpůsobit či úplně změnit své produkty či zaměření. Regulace však mohou tyto schopnosti významně omezovat.

3.4 Ekonomická teorie

V oblasti ekonomické teorie jsem pátral po literatuře zabývající se přímo oblastí státních zásahů ve prospěch podniků. Ekonomická teorie hlavního proudu se k tématu státní podpory podnikání podle dostupných zdrojů přímo nevyjadřuje. Neexistuje žádná speciální teorie, ze které by vyplývalo, že transfer zdrojů určitému segmentu firem by mohl mít blahodárný vliv na ekonomický rozvoj nebo zaměstnanost. Při konstruování programů podpory malých podniků se vychází z rozšířených teorií monopolu a nedokonalé konkurence. V ekonomické realitě jsme vždy mohli pozorovat, že modelová dokonalá konkurence ve skutečnosti neexistuje.

Protože mým oborem je primárně Informatika a neodvažuji se pouštět do sofistikované ekonomické teorie, přednesu poznatky z [DP-KON]:

„Na **poli teoretickém můžeme najít jen slabou podporu pro tento druh politiky**. Podle představitelů **hlavního proudu** ekonomické vědy je možné podporou malých podniků sledovat dva efekty: intenzivnější konkurenci a tedy přiblížení se k tržní struktuře dokonalé konkurence a stimulaci ochoty velkých firem nést vyšší rizika při investování. Konečným cílem je pak zvyšování celkové ekonomické úrovně. Toto doporučení není ale nijak kategorické. Vychází z obecné teze, že dokonalá konkurence je nejefektivnější tržní strukturou a akceptuje, že dokonalá konkurence není možné ve skutečnosti nikdy dosáhnout. Důvodem reálné neexistence dokonalé konkurence jsou přirozené nákladové podmínky a diferenciací produktu. Stejně tak hypotéza, že manažeři velkých firem mohou sledovat alternativní cíle a chovat se příliš opatrnicky, je jen nastíněna a rozhodně není míněna jako důvod pro státní zásah.

Odlišné pojetí **J.A. Schumpetera** ukazuje, že zdrojem pokroku a inovací je lákavý monopolní zisk, který krátkodobě získává nejúspěšnější inovátor na trhu. Největší zájem na inovacích a růstu produktivity má subjekt, který má největší podíl na trhu. Právě on totiž může z inovace nejvíce získat. Tato koncepce dynamické konkurence je tedy odlišná od klasické dokonalé konkurence. Pro růst celkové úrovně a produktivity jsou potřebné právě inovace, které přinášejí růst produktivity. Na modelově dokonalé konkurenčním trhu existuje menší motivace k inovacím. Přiblížování se k ideálu dokonalé konkurence pomocí státních politik nemůže být cestou ke zvýšení celkové ekonomické úrovně.

V argumentaci **liberálů** nacházíme jednoznačné odsouzení politiky podpory vybraného druhu podnikání jako škodlivého státního zásahu. Podle tohoto pojetí nemůže podpora vést k zvýšení celkové ekonomické úrovně. Podporou jedné skupiny podnikatelů vláda způsobí, že k této skupině budou přeměrovány vzácné zdroje které by jinak byly využity produktivněji. Tím, že vláda naruší tržní alokaci kapitálu, celková úroveň naopak klesne. Celkové náklady této politiky budou vždy nutně vyšší, než dílčí prospěch, který mohou získat příjemci podpory. **Žádný ze zmíněných teoretických ekonomických přístupů nezmiňuje podporu podnikání jako možnou cestu ke zvýšení zaměstnanosti.**

Kapitálová zásoba na daném území a v daném okamžiku je omezená. Půjčuje-li si podnikatel peníze, půjčuje si vlastně kapitál. Pokud stát podnikateli zapůjčí peníze, v podstatě mu půjčuje kapitál, tedy statek, který je za vypůjčené peníze koupen. Kdyby stát neintervenoval, tento statek by získal jiný podnikatel. Podnikatel, který na rozdíl od státem podporovaného podnikatele získal důvěru soukromých věřitelů. Tento mechanismus zajišťoval, že statek bude používán tím nejproduktivnějším způsobem. Podnikatel má zájem na zisku z co nejefektivnějšího využívání zdroje a díky opatrnosti soukromých věřitelů je právě on důvěryhodným dlužníkem.“

Praktický problém je však, dle mého názoru ten, že soukromý věřitel (komerční banka) nepůjčuje kapitál tak, aby byl co nejproduktivněji využit. Přednost mnohdy dostanou „protekcni“ projekty a docházelo záměrným půjčkám subjektům, které nejsou schopny úvěry splácet (hospodářská kriminalita jednatelů bank). Způsobené ztráty banky pak zamezují přístup ostatních podnikatelů k úvěrům.

[DP-KON] pokračuje: „Pokud stát intervenuje do tržní alokace kapitálu, má to několik neblahých důsledků. Smyslem vstupu vlády do úvěrování podnikatelů je poskytování úvěrů lidem, kteří by je od soukromých věřitelů nezískali. Vláda vstupuje s penězi daňových poplatníků do rizik, do kterých by poplatníci se svými penězi nevstupovali. Kapitál, který by byl jinak silami trhu nasměrován do svého nejproduktivnějšího užití, získá „podpořený“ podnikatel. Výrobní faktor tedy bude přesunut mimo své nejproduktivnější užití a navíc bude existovat nižší pravděpodobnost, že úvěr bude kdy splacen. Žádná státní aktivita tohoto druhu nemůže mít za výsledek nárůst úvěrů, vždy pouze jen jejich realokaci.

Po neefektivní alokaci kapitálu jsou druhým negativním důsledkem této politiky její náklady. Každý výdaj na jakoukoli politiku musí mít zdroj u některého daňového poplatníka. Vládní výdaje jsou v tomto smyslu synonymem pro daně. Daně však mohou mít zhoubný vliv na ekonomickou aktivitu a to jak na straně zaměstnavatelů, tak na straně zaměstnanců. Podnikatelé, kteří na volném trhu přeměňují zdroje na výstupy tím nejefektivnějším způsobem, dosahují největšího zisku. Tito podnikatelé však platí nejvyšší daně z příjmu a jsou tak nejvíce poškozováni. Nejvíce přispívají na státní programy vytváření nových pracovních míst. Stát touto politikou zdaňuje úspěšné firmy, brání jim v rozvoji a získané prostředky podporuje ty neúspěšné.“

Stát se svými zásahy snaží zmírňovat rozdíly mezi úspěšnými a neúspěšnými firmami. Jde o veskrze sociální politiku řekl bych „normalizování“. Musíme si taky uvědomit, že teoretická situace volného trhu vlastně neexistuje. Zda-li přednesené argumenty skutečně ospravedlňují podporu MSP v praxi, ponechávám na čtenáři.

4 Programy Evropské unie pro malé a střední podniky

4.1 Víceletý program pro podniky a podnikání

Významným nástrojem podpory malých a středních podniků v Evropské unii jsou víceleté programy Evropské komise. V současné době je v platnosti **Víceletý program pro podniky a podnikání**, zejména pro malé a střední podniky (2001–2005), který byl schválen rozhodnutím Rady v prosinci 2000. Tento program vstoupil v platnost 1. ledna 2001 a potrvá do 31. prosince 2005. Program bude přístupný i asociovaným zemím střední a východní Evropy, podle podmínek stanovených dodatkových protokolech k Asociační smlouvě. Je předpoklad, že o jejich zapojení do programu rozhodnou příslušné Rady přidružení v průběhu roku 2001. Česká republika byla zapojena již do předcházejícího programu, Třetího víceletého programu pro malé a střední podniky v Evropské unii (1997-2000).

Víceletý program je určen nejen pro 15 členských zemí EU, ale i pro ostatní země Evropského hospodářského prostoru a pro země asociované. Celkový rozpočet pro program byl stanoven na 450 milionů EUR. Program je zaměřen především na zlepšování růstu konkurenceschopnosti podnikání, zjednodušování a zlepšování administrativního a regulatorního prostředí, na zlepšování finančního prostředí pro podnikání, zejména malých a středních podniků, na usnadnění přístupu podniků k podpůrným službám, programům a sítím, včetně Euro Info Center (EIC).

4.2 Strukturální fondy

Strukturální fondy EU nelze považovat za přímou podporu podnikání tak jako například Víceletý program na podporu podnikání, obzvláště pak malých a středních podniků 2001 – 2005. Slouží primárně ke snížení hospodářských rozdílů mezi jednotlivými regiony EU. Jsou tedy nástrojem regionální politiky EU, nikoli politiky na podporu podnikání. Co do významu však hrají strukturální fondy prim. Na výdajích rozpočtu EU se podílejí přibližně 35 %, v absolutních číslech jde o 34 miliard euro v letošním roce. Po zemědělství jde o druhou nejvyšší částku. Podnikatelům a firmám plyne sice pouze část peněz, nicméně i tak mnohonásobně vyšší než v rámci podpory podnikání a hlavně v podobě nenávratné přímé pomoci (dotací a grantů).

V současné době existují čtyři strukturální fondy (Evropský regionální rozvojový fond ERDF - European Regional Development Fund, Evropský sociální fond ESF - European Social Fund, Evropský zemědělský podpůrný a garanční fond EAGGF - European Agricultural Guidance and Guarantee Fund, finanční nástroj pro řízení rybolovu FIFG - Financial Instrument for Fisheries Guidance) a doplňkový Fond soudržnosti - Cohesion Fund, ze kterých budeme čerpat finance prostřednictvím "národních" programů. [SF-CIL]

4.2.1 Cíle evropské politiky

1. Cíl - Podpora rozvoje zaostávajících regionů - Regiony s HDP pod hranicí 75% průměru EU se mohou těšit podpoře udržitelného rozvoje zejména prostřednictvím investic do výroby. Cíl 1 je dosahován za podpory prostředků ze všech čtyř strukturálních fondů - ERDF, ESF, EAGGF a FIFG.
2. Cíl - Podpora oblastí potýkajících se s restrukturalizací - Všechny oblasti, které nespádají pod Cíl 1, a které dlouhodobě vykazují vysokou míru nezaměstnanosti, kriminality, špatnou úroveň školství nebo životního prostředí. Cíl 2 je naplňován z prostředků ERDF, ESF, FIFG.
3. Cíl - Podpora politiky zaměstnanosti a vzdělání - Snížení nezaměstnanosti prostřednictvím rekvalifikace, vzdělávání a školení. Jediný fond, který jehož finanční prostředky jsou použity na dosažení Cíle 3 je ESF.

Ze strukturálních fondů získá Česká republika v období 2004 – 2006 přibližně 2,63 mld. euro (87 mld. Kč). Tím však proběhla pouze první etapa přerozdělení unijních peněz. Evropská patnáctka již kandidátským zemím poskytla finanční podporu ve formě tzv. předvstupních nástrojů. Nejprve byl založen fond Phare s cílem podpořit transformaci struktur státní správy na podmínky EU. Působnost

Phare se rozšiřovala až do podoby jakéhosi cvičení na přípravu projektů podporovaných strukturálními fondy. Zbývající dva předvstupní programy byly od samého počátku pomyslnými příbuznými strukturálních fondů. Konstrukce programu SAPARD do značné míry odpovídala programům financovaných z EAGGF, předvstupní fond ISPA pak kopíroval Fond soudržnosti. Co do objemu financí však předvstupní nástroje svým strukturálním kolegům konkurovat nemohly. Česká republika získala od roku 1990 do května loňského roku v rámci těchto fondů přibližně 1,39 miliard euro.

O tom, kam finanční prostředky poplynou, se bude rozhodovat v ČR podle zde stanovených kritérií. Nepřímo až na úrovni konečných příjemců. Dostanou je ti, kteří předloží smysluplné projekty a dokáží je zafinancovat. EU stanovuje pouze základní principy, které je nutné při celém procesu respektovat

4.2.2 Operační programy

Aby mohla Česká republika čerpat ze Strukturálních fondů a Fondu soudržnosti, musela vypracovat takzvaný Národní rozvojový plán, což je dokument sestavený pro období 2004 – 2006 (viz. [SF-NRP]). Operační programy a Jednotné programové dokumenty připravené v Rámci podpory Společenství blíže specifikují konkrétní cíle a zdroj(e), ze kterého budou dané projekty spolufinancovány [SF-OP].

Česká republika má v Rámci podpory Společenství připravené čtyři sektorové operační programy a jeden regionální - Společný regionální operační program (SROP):

- OP Průmysl a podnikání bude podporovat rozvoj podnikatelského prostředí, podnikání v průmyslu a v průmyslových službách, zvyšování konkurenceschopnosti české průmyslové produkce, výzkum a vývoj v průmyslu a rozvoj a zvýšení efektivnosti energetiky.
- OP Rozvoj lidských zdrojů bude alokovat významné nehmotné investice do regionů pro řešení problémů zaměstnanosti a adaptability lidských zdrojů, sociální integrace a rovnosti příležitostí a pro podporu rozvoje celoživotního učení.
- OP Infrastruktura bude podporovat modernizaci a rozvoj dopravní infrastruktury celostátního významu a snižování negativních důsledků dopravy na životní prostředí. Dále bude podporovat ochranu životního prostředí a jeho složek (vody, ovzduší a klimatu, nakládání s odpady), ochranu přírody a krajiny a odstraňování starých zátěží.
- OP Rozvoj venkova a multifunkční zemědělství bude podporovat rozvoj venkovských částí regionů, adaptaci českého zemědělství na evropský model, rozvoj multifunkčního zemědělství, zefektivnění multifunkční role lesů a rozvoj vodního hospodářství.
- Společný regionální operační program (SROP) je komplementární s operačními programy jednotlivých sektorů a s Fondem soudržnosti, rozšiřuje jejich dopad na místní úroveň a orientuje se na společné rozvojové potřeby regionů.

Pokud se MSP či jiný subjekt³ rozhodne požádat o podporu, bude muset projít poměrně složitou administrativní proceduru, jejíž odpovídající postup se různí podle programu, z něhož hodlá finanční prostředky získat. Pro konkrétní informace odkazují zájemce na [SF-OP], kde najdou podmínky. Některé programy jsou však v současnosti v přípravě a jejich naplnění nebylo dosud určeno.

³ podporu ze strukturálních fondů mohou získat nejen podnikatelské subjekty, ale i organizace neziskové či státní

5 Podpora MSP v České republice

Legislativní rámec podpor určuje Zákon 47/2002 Sb. [Z47]. Problematika malých a středních podniků je v kompetenci Ministerstva průmyslu a obchodu s výjimkou regionální podpory podnikání, která je v kompetenci Ministerstva pro místní rozvoj.

Dle [MPO-POL]: „Cílem politiky je odstraňování administrativních bariér vzniku a rozvoje malých a středních podniků, vytváření příznivého daňového prostředí a snižování administrativní zátěže související s rozsahem informací vyžadovaných státní správou. Uplatňovat v legislativním procesu zásadu posuzování dopadů na malé a střední podniky všech změn obecně závazných právních předpisů..

Nástroje podpory přístupu ke kapitálu budou zabezpečovány zejména prostřednictvím Českomoravské záruční a rozvojové banky, a.s. Praha (ČMZRB). U programů, které budou využívat i regionální zdroje na podporu podnikání, bude účelné přenesení rozhodování o podporách do regionů. Bude rozšiřováno působení ČMZRB jako poskytovatele finančních služeb pro systém podpory podnikání, včetně zdrojů ze strukturálních fondů EU do regionů.

Regionální fondy podpory podnikání budou vytvářeny v souladu s potřebami a možnostmi regionů jako nástroje soustředění finančních prostředků využívající v maximální možné míře spolupráci s ostatními institucemi podpory podnikání v regionu.

5.1 Způsob financování politiky a celkový finanční rámec

Financování jednotlivých opatření politiky podpory malých a středních podniků bude probíhat především z prostředků státního rozpočtu, tj. z kapitoly Ministerstva průmyslu a obchodu, případně dalších institucí. V maximální možné míře budou využívány prostředky Evropské unie z programů přístupných pro Českou republiku. K rozšíření finančních zdrojů politiky budou využívány i zdroje tuzemských komerčních bank a zahraničních finančních institucí rozvojového charakteru, a to zejména v kombinaci s prostředky státního rozpočtu pro snížení ceny těchto zdrojů a úvěrových rizik nebo eliminaci případných kurzových rizik.

Ministr Urban [MPO-PP]: „Rozvoj podnikání, zejména malých a středních podniků, má pro Českou republiku mimořádný význam, a to jak pro vytváření pracovních příležitostí tak i pro podporu rozvoje obcí, měst a regionů, zvláště pak v souvislosti se vstupem České republiky do Evropské unie. Předkládám Vám proto tuto nabídku informací o podporách při zahájení a rozvoji Vaší podnikatelské činnosti.

Ministerstvo průmyslu a obchodu, v jehož kompetenci je problematika malých a středních podniků, se snaží vytvářet příznivé podmínky pro podporu rozvoje tohoto sektoru. Jde především o programy podpory malého a středního podnikání, schválené vládou v roce 2000 na období 2001 - 2004 a nově upravené pro podmínky letošního roku. K dalším významným podporám patří zejména programy podpory průmyslového výzkumu a vývoje, program podpory účasti na zahraničních výstavách a veletrzích a program podpory úspor energie a využití obnovitelných zdrojů energie. Rozšíření v nabídce podpor pro podnikatele po vstupu ČR do EU představuje Operační program průmysl a podnikání a další operační programy spolufinancované ze strukturálních fondů“

5.2 Státní orgány poskytující podporu

Ministerstvo průmyslu a obchodu - plošné programy podpory malého a středního podnikání schválené usnesením vlády č. 1257/2000 a realizované Českomoravskou záruční a rozvojovou bankou, a.s. (ČMZRB), programy realizované Ministerstvem průmyslu a obchodu, Českou agenturou na podporu obchodu CzechTrade, Design centrem ČR, Českou agenturou pro zahraniční investice CZECHINVEST, Českou energetickou agenturou (ČEA), Agenturou pro rozvoj průmyslu CzechIndustry.

Ministerstvo pro místní rozvoj - regionální programy podpory malého a středního podnikání schválené usnesením vlády č. 1257/2000 a realizované ČMZRB, regionální program podpory rozvoje průmyslových podnikatelských subjektů na území NUTS 2 Severozápad a Moravskoslezsko,

vyhlášený na základě usnesení vlády č. 535/1999 a 633/1999, služby realizované Centrem pro regionální rozvoj ČR, Euro Info Centry.

Ministerstvo práce a sociálních věcí - poskytuje prostředky aktivní politiky zaměstnanosti s nepřímým vlivem na podporu podnikání prostřednictvím úřadů práce.

5.3 Formy podpory

Na podporu podnikatelských záměrů malých a středních podniků byly v roce 2002 z prostředků státního rozpočtu poskytovány:

- záruky za bankovní úvěry, za leasing a návrhy na účast v obchodní veřejné soutěži,
- příspěvky na úhradu úroků z bankovních úvěrů,
- úvěry se sníženou úrokovou sazbou,
- návratné finanční výpomoci,
- příspěvky a dotace.

Přestože hlavním poskytovatelem podpor je Ministerstvo průmyslu a obchodu a realizátorem ČMZRB je důležitá spolupráce s ostatními resorty. Například upozorním na špatnou vymahatelnost práva, která není v kompetenci ministerstva průmyslu a obchodu, nýbrž ministerstva spravedlnosti. Stejně, jako reforma veřejných rozpočtů, která je v rukách ministra financí, a jež má tím pádem vliv na podnikatelské prostředí. Jedině spolupráce všech resortů je cesta k výraznému růstu ekonomiky, od které lze očekávat mimo jiné i snižování nezaměstnanosti.

5.4 Objem peněz určených na podpory

Dle zprávy [MPO-ZOV] bylo z prostředků státního rozpočtu v roce 2002 vyčerpáno na podporu malých a středních podniků **3,8 mld. Kč** pro téměř 12 000 podnikatelských subjektů. Celková výše podpory ze státního rozpočtu se proti roku 2001 zvýšila o 8,0%. K podpoře podnikatelů v roce 2002 významně přispělo i 312 mil. Kč z prostředků Phare a 347 mil. Kč z prostředků úvěrové linky od německé banky Kreditanstalt für Wiederaufbau. Určitá část podpor (17%) má návratnou formu, tzn. že nejde o přímé dotace, ale o úvěry se zvýhodněnou úrokovou sazbou a návratné finanční výpomoci.

Souhrnný přehled o finančních prostředcích státního rozpočtu vyčerpaných na podporu malého a středního podnikání od roku 1992 do roku 2002 najdete v Příloze (tabulka 9-1 Finanční prostředky státního rozpočtu použité na podporu MSP, zdroj [MPO-ZOV]).

6 Programy podpory MSP na rok 2004

Navrhovatelem všech výše uvedených programů je Ministerstvo průmyslu a obchodu (MPO) a poskytovateli pomoci jsou Českomoravská záruční a rozvojová banka, a.s. (ČMZRB) u celkem 8 programů, Česká agentura na podporu obchodu (CzechTrade) u programu MARKETING, Design Centrum České republiky (DC ČR) u programu DESIGN a Agentura pro podporu podnikání a investic (CzechInvest)⁴ pro program PORADENSTVÍ.

Detailní informace jednotlivým programům lze nalézt na [BI-PP] a v Příloze (tabulka 9-2 Celkový přehled a rámcové zaměření programů podpory MSP, zdroj [BI-PP]).

Některé programy jsou určeny pro podnikatelské subjekty splňující klasifikační kritéria pro malé a střední podniky (celkem 7 programů) malé podniky (celkem 2 programy) drobné podnikatele (1 program) a začínající podnikatele (1 program).

Jeden podnikatelský subjekt se zpravidla může ucházet o podpory podle více programů současně, s určitými výjimkami. Zvláštní případ představuje program SPECIAL.

Celoplošné - na podporu MSP pro území celé ČR.

Regionální - regionální programy umožňují malým a středním podnikům ve strukturálně postižených a hospodářských slabých regionech získat intenzivnější podpory na realizaci jejich podnikatelských záměrů než na ostatním území České republiky, napomáhají řešit obtížnou hospodářskou a sociální situaci v těchto oblastech.

6.1 Podmínky účasti

Příjemci podpory musí splňovat všeobecné **základní podmínky** (viz [Z47]). Programy podpor jsou určeny podnikatelům se sídlem na území České republiky. Podpora není poskytována subjektům, které nemají vypořádány všechny závazky vůči finančnímu úřadu, České správě sociálního zabezpečení, Celní správě, Pozemkovému fondu, Fondu národního majetku a Státnímu fondu životního prostředí. Posečkání s úhradou nebo dohoda o úhradě závazků se považují za vypořádané závazky. Realizace programů je ohraničena objemem disponibilních finančních prostředků a na jejich poskytnutí není právní nárok.

Vedle základních podmínek musí žadatelé též splňovat **specifické podmínky programů**, jejichž jednotlivá náplň je uvedena u programu.

Zájemci o účast v programu předkládají zpracovaný projekt na příslušném formuláři. Formuláře žádostí lze získat na pracovištích poskytovatelů podpory, jejich poboček popřípadě v jimi pověřených agenturách a rovněž na internetových stránkách příslušných poskytovatelů pomoci nebo jsou k dispozici v rámci jednotlivých dokumentů portálu BusinessInfo [BI].

6.2 ZÁRUKA

Program záruk pro malé a střední podnikatele. Cílem programu je pomocí zvýhodněných bankovních záruk k bankovnímu úvěru, leasingu, rizikovému a rozvojovému kapitálu usnadňovat realizaci podnikatelských projektů malých a středních podnikatelů zaměřených na investice a pomocí záruk za návrhy do obchodních veřejných soutěží a záruk za provozní úvěry zvyšovat konkurenceschopnost těchto podnikatelů.

Navrhovatel programu: Ministerstvo průmyslu a obchodu

Poskytovatel podpory: Českomoravská záruční a rozvojová banka, a.s.

⁴ K 1. 1. 2004 ukončila Agentura pro rozvoj podnikání svou činnost. Nástupnickou agenturou, která přebírá veškeré závazky zaniklé agentury, se stala Agentura pro podporu podnikání a investic - CzechInvest.

6.3 KREDIT

Program úvěrů pro malé podnikatele. Cílem programu je umožnit pomocí zvýhodněných investičně zaměřených úvěrů realizaci podnikatelských záměrů malých podnikatelů.

Navrhovatel programu: Ministerstvo průmyslu a obchodu

Poskytovatel podpory: Českomoravská záruční a rozvojová banka, a.s.

6.4 START

Program zvýhodněných úvěrů pro začínající podnikatele. Cílem programu je umožnit pomocí zvýhodněných úvěrů vstup do podnikání a jeho rozvoj v počáteční fázi pro podnikatele vstupující poprvé do podnikání.

Navrhovatel programu: Ministerstvo průmyslu a obchodu

Poskytovatel podpory: Českomoravská záruční a rozvojová banka, a.s.

6.5 TRH

Program podpory malých a středních podnikatelů. Cílem programu je zvýšení konkurenceschopnosti malých a středních podnikatelů na domácích i zahraničních trzích. Podpora je určena malým a středním podnikatelům v zapojování do jednotného trhu EU.

Navrhovatel programu: Ministerstvo průmyslu a obchodu

Poskytovatel podpory: Českomoravská záruční a rozvojová banka, a.s.

6.6 KOOPERACE

Program podpory malých a středních podnikatelů vytvářejících kooperační sdružení. Cílem programu je podpora zakládání a rozvoje kooperačních sdružení malých a středních podnikatelů k posílení jejich postavení na trhu.

Navrhovatel programu: Ministerstvo průmyslu a obchodu

Poskytovatel podpory: Českomoravská záruční a rozvojová banka, a.s.

6.7 VESNICE

Program podpory drobného podnikání v malých obcích. Cílem programu je zvýšit přitažlivost drobného podnikání a zaměstnanost v malých obcích, a tím přispět ke zlepšení hospodářské a sociální situace na tomto území.

Navrhovatel programu: Ministerstvo průmyslu a obchodu

Poskytovatel podpory: Českomoravská záruční a rozvojová banka, a.s.

6.8 REGENERACE

Program podpory malého podnikání v památkových rezervacích a zónách. Cílem programu je zvýšit přitažlivost malého podnikání a zaměstnanost vymezeném území, a tím přispět ke zlepšení hospodářské a sociální situace na tomto území.

Navrhovatel programu: Ministerstvo průmyslu a obchodu

Poskytovatel podpory: Českomoravská záruční a rozvojová banka, a.s.

6.9 SPECIAL

Program podpory malých a středních podniků vytvářejících podmínky pro zaměstnávání občanů z problémových skupin obyvatelstva. Cílem programu je zvýšit zaměstnanost občanů z problémových skupin obyvatelstva. Program má doplňkový charakter k ostatním programům podpory malého a středního podnikání s výjimkou příspěvku na certifikaci v programu TRH.

Navrhovatel programu: Ministerstvo průmyslu a obchodu

Poskytovatel podpory: Českomoravská záruční a rozvojová banka, a.s.

6.10 MARKETING

Program podpory malých a středních podnikatelů poskytováním vývozních informačních, poradenských a vzdělávacích služeb. Základním cílem programu je usnadnění přístupu českých malých a středních podnikatelů na zahraniční trhy a snížení rozdílů v objemu a kvalitě informačních, poradenských a vzdělávacích služeb ve srovnání s obdobnými podniky, které působí v EU.

Program umožní malým a středním podnikatelům zvyšovat obrát a zisk využíváním obchodních příležitostí, které existují na světovém trhu. Současně program přispěje k zapojení českých MSP do jednotného vnitřního trhu EU.

Navrhovatel programu: Ministerstvo průmyslu a obchodu

Poskytovatel podpory: Česká agentura na podporu obchodu /CzechTrade

6.11 PORADENSTVÍ

Program podpory poradenství a inovačního podnikání pro malé a střední podnikatele. Cílem programu je umožnit osobám připravujícím se na podnikání, malým a středním podnikatelům v ČR získat cenově zvýhodněné odborné služby podnikatelského poradenství, informace a služby podnikatelských inovačních center pro inovační MSP.

Služby poskytované v rámci programu podporují zejména zakládání nových podnikatelských subjektů, vytváření nových pracovních míst, zkvalitnění managementu a ekonomickou stabilitu MSP a rozvoj inovačních MSP.

Navrhovatel programu: Ministerstvo průmyslu a obchodu

Poskytovatel podpory: Agentura pro podporu podnikání a investic CzechInvest

6.12 DESIGN

Program podpory designu pro malé a střední podnikatele. Program vychází ze skutečnosti, že design významně zvyšuje konkurenční schopnost průmyslové produkce, ovlivňuje tvorbu pracovního a životního prostředí, podílí se na zvyšování úrovně hmotné kultury společnosti a ve svých důsledcích spoluvytváří životní styl.

Předmětem podpory je poskytnutí dotace na vytvoření kvalitního designu. Cílem programu je poskytovat metodickou pomoc malým a středním podnikatelům při začleňování designu do jejich podnikatelské strategie, napomáhat při výběru vhodného designéra, vytvořit podmínky pro účinnou spolupráci designéra s podnikatelem, přispět na úhradu finančních nákladů na vytvoření autorského díla a propagovat takto vzniklé nové výrobky s kvalitním designem.

Navrhovatel programu: Ministerstvo průmyslu a obchodu

Poskytovatel podpory: Design centrum České republiky

7 Závěr

Malé a střední, stejně jako velké, podniky vznikají a zanikají a jejich velikost je reakcí na právě panující situaci na trzích. Struktura podniků podle velikosti je v každý okamžik taková, jakou určují stávající technologie, organizace práce, vzácnost zdrojů preference spotřebitelů a další faktory. Podniky s odlišnou velikostí mají také odlišné podmínky na trhu. V podmínkách čistého trhu obecně nelze rozhodnout, pro jakou velikostní kategorii podniků jsou podmínky příznivé či nepříznivé. Velikost podniků je taková, jakou ji určují právě panující podmínky.

7.1 Hodnocení programů podpory

Zajímavé hodnocení státní podpory z pohledu Ministerstva průmyslu a obchodu nalezneme v [MPO-ZOV], které dokumentuje správnost státního zásahu takto:

„Státní podpory pro malé a střední podnikatele jsou nepostradatelnou součástí podnikatelského prostředí, kde pozitivně ovlivňují rozvoj podnikání a zvyšují konkurenceschopnost malých a středních podniků. Přispívají k posílení stability a k rozvoji sektoru malých a středních podniků a kompenzují nedostatek vlastního kapitálu, obtížnou dostupnost bankovního úvěru a omezené možnosti ručení vlastním majetkem.

Efektivnost podpory měřená ekonomickými veličinami ukazuje, že každá vynaložená koruna podpory přináší realizaci mnohonásobné hodnoty podnikatelského projektu a po jeho realizaci výrazné přírůstky účetní přidané hodnoty. Kromě nově vytvářených pracovních míst je reálný předpoklad zvýšení odvodu daní, zvýšení poptávky po službách a výrobcích a tím i zvýšení ekonomického a společenského rozvoje oblastí

Regionální programy umožňující malým a středním podnikům ve strukturálně postižených a hospodářských slabých regionech získat intenzivnější podpory na realizaci jejich podnikatelských záměrů než na ostatním území České republiky, napomáhají řešit obtížnou hospodářskou a sociální situaci v těchto oblastech, např. v severozápadních Čechách nebo v Moravskoslezském regionu.

Programy financované z prostředků státního rozpočtu podporují rozvoj malých a středních podniků, které jsou stabilizujícím prvkem ekonomického systému.“

Hodnocení programů státní podpory pocházející z Ministerstva průmyslu a obchodu a postrádá jakoukoliv kritiku. Zejména pasáž *„každá vynaložená koruna podpory přináší realizaci mnohonásobné hodnoty podnikatelského projektu a po jeho realizaci výrazné přírůstky účetní přidané hodnoty“* je jistě hodně nadnesená. Jediný možný souhlas mohu vyjádřit s podporou regionálních programů, které mohou motivovat podnikání v oblastech, kde by se jinak nerozvíjelo. **Pohled nezávislého ekonoma je ale jiný.**

Pokud je cílem vládní politiky usnadnit skupině malých podniků přístup ke kapitálu, tento krok má nutně za svůj výsledek deformaci tržních podmínek pro všechny podniky. Vzhledem k tomu, že objem dostupného kapitálu je omezený, lepší přístup ke kapitálu pro malé podniky znamená horší přístup ke kapitálu pro ostatní podniky. Zdroje, které se z titulu podpory přesměrují do určité velikostní skupiny podniků, musí nutně ubýt v ostatních skupinách.

Ve svých analýzách česká vláda prezentuje celkovou roční částku podpory jako kritérium úspěšnosti této politiky a meziroční zvýšení částky považuje za dosažení lepších výsledků. Zcela otevřeně tak zaměřuje cíle a prostředky svého počínání. Programy podpory podnikání vycházejí z představy, že malé podniky mají ztížený přístup k bankovnímu úvěru, a snaží se tuto jejich nevýhodu vyrovnávat. To, že malé podniky jsou celkově rizikovější než velké podniky, je dáno objektivně jejich charakterem. Z charakteru bankovního podnikání vyplývá, že z tohoto důvodu jsou pro bankovní úvěrování méně vhodné.

Místo uplatňování všeobecné ekonomické politiky (vytváření příznivého podnikatelského klimatu, rušení překážek, deregulací, snižování administrativních břemen, snižování zdanění, zlepšování legislativního prostředí, zdokonalení infrastruktury, ozdravení finančního klimatu) prostě odstraňováním zřejmých překážek podnikání, které podvazují ekonomický růst, vybírá vláda od

poplatníků další prostředky na nákladné, komplikované a mnohdy neprůhledné programy, které narušují efektivní alokaci kapitálu.

Připomínka, že tuto politiku provádějí také státy Evropské unie, může být zajímavá k zamyšlení, ale rozhodně není argumentem, který by měl přispět k diskusi o její ekonomické opodstatněnosti. Je-li provádění politiky podpory malého a středního podnikání opodstatněno politicky, může být předmětem dalšího zkoumání.

Za nejdůležitější prvek rozvoje malého a středního podnikání v České republice považují zdravé konkurenční prostředí, průhledné a jasné zákony, vstřícné a rychlé jednání orgánů státní správy a dostupnost získání finančních prostředků v podobě úvěrů od komerčních bank, jejichž opatrný až negativní postoj vůči MSP zamezuje jejich další rozvoj (přitom dochází k vědomému poskytování úvěrů subjektům, které je nikdy nesplatí – hospodářská kriminalita související s bankroty bank).

Na podporu malého a středního podnikání z výdajů státního rozpočtu je obecně nahlíženo jako na ryze pozitivní záležitost. Moje esej však poukázala, že v oblasti ekonomické teorie má tato politika jen velmi malou oporu. Posouzení jejího působení v české praxi je diskutabilní, ani zde nelze najít mnoho pádných ekonomických důvodů, proč tuto politiku provádět. Tudíž si dovoluji tvrdit, že podpory malým a středním podnikům jsou dozajista spíše politickým gestem a možnou omluvou pro vzrůstající daňovou a administrativní zátěž - pro uklidnění již tak rozhořčených podnikatelů.

8 Literatura

- [BI] Portál BusinessInfo - <http://www.businessinfo.cz/>
- [BI-PP] Přehled programů podpor malého a středního podnikání (MSP) vyhlášených pro rok 2004 <http://www.businessinfo.cz/Default.asp?MainPage=pub/pubFullView.asp&pubNewsID=12730&forNewsID=12730&PubTreeID=1000977> 1.5.2004
- [CZINV] Agentura pro podporu podnikání a investic - CzechInvest - <http://www.czechinvest.org/>
- [CZTRD] Česká agentura na podporu obchodu (CzechTrade) - <http://www.czechtrade.cz/>
- [ČMZRB] Českomoravská záruční a rozvojová banka - <http://www.cmzrb.cz/>
- [DCCR] Design Centrum ČR - <http://www.designcentrum.cz>
- [DP-CECH] Čech, Z.: Podpora malého a středního podnikání se zaměřením na průmyslové zóny, diplomová práce, Vysoká škola ekonomická 2001
- [DP-HEJ] Hejtmánek, J.: Využití ICT v SME pro expanzi na nové trhy, diplomová práce, Vysoká škola ekonomická 2003
- [DP-KAZ] Kazdová, K.: Podpora malého a středního podnikání v České Republice, diplomová práce, Vysoká škola ekonomická 2001
- [DP-KON] Končický, V.: Podpora malého a středního podnikání v ČR - potřebný státní zásah nebo politické klišé, diplomová práce, Vysoká škola ekonomická 2003
- [DP-SRN] Srnová, H.: Státní podpora exportu malých a středních firem, diplomová práce, Vysoká škola ekonomická 2001
- [DP-ZAK] Žák, H.: Analýza faktorů ovlivňujících podnikání MSP na příkladu firmy AREA, diplomová práce, Vysoká škola ekonomická 2002
- [ENSR] ENSR (the European Network for MSP Research)- The Observatory of European MSPs http://europa.eu.int/comm/enterprise/enterprise_policy/analysis/observatory.htm 25.3.03
- [EU-6] The European observatory for SMEs : sixth report, European Union. European Commission, Office for Official Publications of the European Communities : Luxembourg, 2000, ISBN:92-828-8614-X http://europa.eu.int/comm/enterprise/enterprise_policy/analysis/doc/ensr_6th_report_en.pdf
- [EU-COR] CORDIS - Community Research and Development Information Service for MSP <http://MSP.cordis.lu/home/index.cfm> 11.3.03
- [EU-HK] Evropský investiční fond pomůže i českým MSP, <http://www.komora.cz/eu/penize.html> 7.03.03
- [EU-MSP] The European Commission - Definition of small and medium-sized enterprises (MSP) - http://europa.eu.int/comm/enterprise/consultations/MSP_definition/consultation2/index_en.htm 5.3.03
- [EU-OB2002] MSPs in focus - Main results from the 2002 Observatory of European MSPs http://europa.eu.int/comm/enterprise/enterprise_policy/analysis/doc/execsum_2002_en.pdf 23.3.03
- [EU-OB2002HL] Observatory of European MSPs 2002 / No 8 - Highlights from the 2002 survey http://europa.eu.int/comm/enterprise/enterprise_policy/analysis/doc/MSPs_observatory_2002_report8_en.pdf 23.3.03
- [EU-PUZ] Rita Pužmanová, R., Evropská dohoda pro malé podniky aneb jak učinit začátky snazší 7.10.2002 - Virtuální informační park http://www.park.cz/vypis.asp?kod_cl=242 5.3.03
- [MPO] Ministerstvo průmyslu a obchodu ČR - <http://www.mpo.cz/>
- [MPO-POL] Ministerstvo průmyslu a obchodu: Politika podpory MSP http://www.mpo.cz/xqw/webdav/-UTF8/-dms_mpo/getPublicFile/4980/9770/POLITIKA.DOC 2.5.2004

- [MPO-PP] Ministerstvo průmyslu a obchodu: Podpora podnikání v České republice 2004
- [MPO-PR] Ministerstvo průmyslu a obchodu: Programy podpory malého a středního podnikání 2004
http://www.mpo.cz/xqw/webdav/-UTF8-/dms_mpo/getPublicFile/7118/10685/programy2004_6.doc
- [MPO-STAT] Ministerstvo průmyslu a obchodu: Statistika malých a středních podniků
http://www.mpo.cz/xqw/webdav/-UTF8-/dms_mpo/getPublicFile/6334/9732/pril1_02.doc 2.5.2004
- [MPO-ZOV] Ministerstvo průmyslu a obchodu: Zpráva o vývoji MSP a jeho podpoře v roce 2002
http://www.mpo.cz/xqw/webdav/-UTF8-/dms_mpo/getPublicFile/6333/9734/duv_zpr02.DOC
2.5.2004
- [PEN-CSP] Cíle strukturální politiky EU
<http://www.penize.cz/eu/fondy/texty.asp?IDP=1&NewsID=2920> 7. 4. 2004
- [PEN-OP] Heřman, J.: Podniky v EU: co jsou operační programy?
<http://www.penize.cz/info/zpravy/zprava.asp?IDP=1&NewsID=2868> 14. 4. 2004
- [PEN-SSF] Heřman, J.: Podniky v EU: štědré strukturální fondy
<http://www.penize.cz/info/zpravy/zprava.asp?IDP=1&NewsID=2851> 7. 4. 2004
- [SAM95] Samuelson, P.A., Nordhaus, W.D.: Ekonomie. Svoboda, Praha 1995, str. 759, str. 573
- [SF-CIL] Cíle evropské politiky <http://www.strukturalni-fondy.cz/index.php?show=000009> 1.5.2004
- [SF-NRP] Národní rozvojový plán <http://www.strukturalni-fondy.cz/index.php?show=000008001004>
1.5.2004
- [SF-OP] Operační programy <http://www.strukturalni-fondy.cz/index.php?show=000008000> 1.5.2004
- [VEB] Veber, J.: Podnikání v malé a střední firmě, Praha, Vysoká škola ekonomická, 1999, ISBN:807079707X
- [Z47] Zákon 47/2002 Sb.ze dne 11. 1. 2002 o podpoře MSP - změna: 1/2004 Sb.
http://www.mpo.cz/xqw/webdav/-UTF8-/dms_mpo/getPublicFile/842/918/zakon47novy.doc 2.5.2004

9 Přílohy

tabulka 9-1 Finanční prostředky státního rozpočtu použité na podporu MSP, zdroj [MPO-ZOV]

instituce	1996		1997		1998		1999		2000		2001		2002		
	mil.Kč	%	mil.Kč	%	mil.Kč	%	mil.Kč	%	mil.Kč	%	mil.Kč	%	mil.Kč	%	
Programy MSP (ČMZRB)	1350	73,6%	1202	57,7%	1060	47,4%	1536	57,1%	2053	55,3%	1947	54,8%	1583	41,8%	
Programy v NUTS 2									128	3,4%	295	8,3%	144	3,8%	
REKONSTRUKCE (ČMZRB)			389	18,7%	574	25,7%	186	6,9%	62	1,7%			60	1,6%	
MPO – TECHNOS +PARK	220	12,0%	205	9,8%	164	7,3%	182	6,8%	222	6,0%	94	2,6%	30	0,8%	
MPO - ČEA	43	2,3%	174	8,4%	168	7,5%	133	4,9%	133	3,6%	40	1,1%	19	0,5%	
MPO – zahraniční výstavy	178	9,7%	77	3,7%	78	3,5%	107	4,0%	115	3,1%	56	1,6%	48	1,3%	
MPO – výzkum	42	2,3%	35	1,7%	184	8,2%	325	12,1%	474	12,8%	314	8,8%	368	9,7%	
MPO -MARKETING							35	1,3%	64	1,7%	67	1,9%	64	1,7%	
MPO - MALÉ PŮJČKY								0,0%	37	1,0%	60	1,7%	50	1,3%	
MPO - DESIGN							1	0,0%	5	0,1%	8	0,2%	10	0,3%	
MPO-PORADENSTVÍ					9	0,4%	16	0,6%	23	0,6%	9	0,3%	29	0,8%	
průmyslové zóny								167	6,2%	393	10,6%	521	14,7%	1277	33,7%
program podpory subdodavatelů											21	0,6%	20	0,5%	
SOP Průmysl											116	3,3%	78	2,1%	
víceletý program EU pro podniky a podnikání včetně EIC									6	0,2%	6	0,2%	7	0,2%	
celkem	1833	100,0%	2082	100,0%	2237	100,0%	2688	100,0%	3715	100,0%	3554	100,0%	3787	100,0%	

MPSV	352		318		594		1229		2472		3068		2194	
------	-----	--	-----	--	-----	--	------	--	------	--	------	--	------	--

tabulka 9-2 Celkový přehled a rámcové zaměření programů podpory MSP, zdroj [BI-PP]

Název programu	Výše podpory	Podmínky	Zvláštní omezení
ZÁRUKA	<p>Zvýhodnění ceny záruky za úvěr a leasing až 9 % p.a., do max. 70 % jistiny úvěru, nebo pořizovací ceny.</p> <p>Záruka do 70 % kapitálového vstupu, max. 20 mil. Kč, max. 5 let.</p> <p>Záruka za návrh do obchodní veřejné soutěže mezi 100 tis. - 5 mil. Kč, vádium lze poskytnout u soutěží, jejichž předmětem je dodávka výrobků, služeb a stavebních prací.</p>	<p>Pro záruky za bankovní úvěr či leasing dokladování předpokladů návratnosti úvěrových prostředků a schopnosti splacení leasingu.</p> <p>Pro záruky za návrh do obchodní veřejné soutěže pouze k soutěžím vyhlášeným subjekty na území ČR.</p>	<p>Doba trvání programu je ohraničena objemem disponibilních finančních prostředků.</p>
KREDIT	<p>Úvěr se sníženou úrokovou sazbou: do 7 mil. Kč za 4 % p.a., splatnost 6 let, projekty ve vybraných regionech do 4 mil. Kč za 5 % p.a., splatnost 6 let, projekty mimo vybrané regiony do 1 mil. Kč za 3 % p.a., splatnost 4 roky, projekty na území ČR doporučené RPIC či BIC.</p> <p>Úvěr lze poskytnout max. do výše 80 % přepokládaných nákladů projektu.</p>	<p>Dokladování předpokladů návratnosti úvěrových prostředků.</p> <p>Majetkové a jiné zajištění úvěru ze strany žadatele podle běžných bankovních pravidel:</p> <p>u úvěrů do 1 mil. Kč, v případě obchodních společností, směnkou žadatele podepsanou společníky nebo majoritními akcionáři.</p> <p>Pouze investiční úvěr, připouští se max. 40 % využití na oběžná aktiva a úhradu provozních nákladů s projektem souvisejících.</p>	<p>Doba trvání programu je ohraničena objemem disponibilních finančních prostředků.</p> <p>Vybrané regiony, na které se vztahuje zvýhodnění výše úvěru do 7 mil. Kč při úrokové sazbě 4 % p.a. jsou uvedeny v Poznámce 1 k tabulce.</p>
START	<p>Bezúročný úvěr: do 500 tis. Kč pro podnikatele-fyzické osoby.</p> <p>do 1 mil. Kč pro obchodní společnosti, v níž je občan zakladatelem nebo společníkem.</p> <p>Splatnost 6 let rovnoměrně, čtvrtletně s odkladem první splátky o 9-12 měsíců po poskytnutí.</p> <p>U obchodní společnosti je požadováno zajištění úvěru bianco směnkou s avalem společníků.</p> <p>Příjemce prokazuje do 9 měsíců použití nejméně</p>	<p>Povinnost předložení dokladu o absolvování kurzu pro začínající podnikatele.</p> <p>Doporučení RPIC k realizaci projektu, které nesmí být starší než 2 měsíce.</p> <p>Zahájení podnikatelské činnosti nejdéle 6 měsíců před předložením žádosti, dokladem je registrace k platbě DZP u FÚ.</p>	<p>Úvěr nelze poskytnout akciovým společnostem.</p> <p>Doba trvání programu je ohraničena objemem disponibilních finančních prostředků.</p>

	<p>50 % úvěru na investiční účely, zbytek možno užít na neinvestiční.</p> <p>Povinnost pojištění a vinkulace investičního majetku s pořizovací cenou přes 200 tis. Kč ve prospěch ČMZRB.</p>		
TRH	<p>Certifikace ISO či EMAS: příspěvek na získání certifikátu do 50% skutečně vynaložených nákladů, max. 200 tis. Kč, v případě integrovaného systému certifikace max. 300 tis. Kč</p> <p>Značka shody s ČSN TEST příspěvek k nákladům na získání značky shody (do 50% nákladů), max. 30 tis. Kč na testovaný výrobek, max. 200 tis. Kč pro jednoho příjemce podpory.</p>	<p>Dokladování certifikace ISO či EMAS:</p> <p>MSP (do 250 zaměstnanců) certifikát systému jakosti dle ČSN ISO 14001, nebo společně s ČSN ISO 9001, příp. doklad o zavedení EMAS.</p> <p>MP (do 50 zaměstnanců) certifikát dle ČSN ISO 9001, nebo totéž jako MSP.</p> <p>Příspěvek k získání certifikátu se vztahuje pouze k certifikátům vydaným po 30. 6. roku předcházejícího roku podání žádosti o podporu.</p> <p>Dokladování značky ČSN TEST:</p> <p>Příspěvek se vztahuje pouze ke značkám shody vydaným po 30. 6. roku předcházejícího roku podání žádosti o podporu.</p>	<p>Podpora se nevztahuje na projekty obchodní činnosti s vyšším než 20% podílem ročních tržeb z prodeje zboží dováženého příjemcem podpory ze zahraničí na celkových ročních tržbách projektu.</p> <p>Doba trvání programu je ohraničena objemem disponibilních finančních prostředků.</p>
KOOPERACE	<p>Příspěvek výhradně k nákladům investičního charakteru v souladu s podmínkami programu, do 50% nákladů, max. 1,5 mil. Kč, vyplácen postupně do 2 let po podpisu smlouvy na základě předložených dokladů o nákladech vynaložených nejdříve 1 rok před a 2 roky po datu uzavření smlouvy.</p>	<p>Sdružení ucházející se o podporu musí mít minimální počet členů 15 MSP, počet nesmí klesnout pod 15, ani pod 50 % počátečního stavu.</p> <p>Schopnost prokázat kooperační provázanost členů (stejně či technologicky provázané obory).</p>	<p>Podporu nelze poskytnout, pokud 50 % členů již podporu dříve získalo.</p> <p>Doba trvání programu je ohraničena objemem disponibilních finančních prostředků.</p>
VESNICE	<p>Příspěvek k úhradě části úroků ve výši 5 % úroku z bankovního úvěru, je vyplácen po dobu splatnosti úvěru, max. 4 roky, v prvním roce čtvrtletně, v dalších letech pololetně, výše příspěvku nemůže přesáhnout skutečnou výši</p>	<p>Program určen pro podnikatele realizující projekty v obcích s počtem obyvatel do 2 999.</p> <p>Zvýšení počtu zaměstnanců do 12 měsíců po podpisu smlouvy nejméně o jednoho na každé započaté</p>	<p>Doba trvání programu je ohraničena objemem disponibilních finančních prostředků.</p>

	úrokové sazby úvěru. Příspěvek se poskytuje pouze k části úvěru, nepřevyšující 20 mil. Kč.	2 mil. Kč úvěru, po dobu 36 měsíců tento počet zachovat. Musí se jednat o investiční úvěr v době podání žádosti ne starší než 12 měsíců.	
REGENERACE	Příspěvek k úhradě části úroků ve výši 3 % úroku z bankovního úvěru, je vyplácen po dobu splatnosti úvěru, max. 4 roky, v prvním roce čtvrtletně, v dalších letech pololetně, výše příspěvku nemůže přesáhnout skutečnou výši úrokové sazby úvěru. Příspěvek se poskytuje pouze k části úvěru, nepřevyšující 20 mil. Kč.	Podpora se vztahuje na projekty realizované v památkových rezervacích, zónách nebo chráněných objektech - viz Poznámka 2 k tabulce. Zvýšení počtu zaměstnanců do 12 měsíců po poskytnutí podpory nejméně o jednoho na každé započaté 2 mil. Kč úvěru, po dobu 36 měsíců tento počet zachovat. Musí se jednat o investiční úvěr v době podání žádosti ne starší než 12 měsíců.	Doba trvání programu je ohraničena objemem disponibilních finančních prostředků.
SPECIAL	Příspěvek ve výši 4 000 Kč za každý měsíc prokazatelně odpracovaný nově zaměstnanou osobou z uvedených skupin obyvatelstva, max. výše příspěvku 3 mil. Kč, vyplácen po dobu 4 kalendářních let včetně roku předložení žádosti.	Povinnost prokázat zvýšení zaměstnanosti občanů se ZPS včetně invalidů, občanů společensky nepřízpůsobených.	Příspěvek lze získat jen v souvislosti se získáním podpory v některém z ostatních programů podpory MSP. Doba trvání programu je ohraničena objemem disponibilních finančních prostředků.
MARKETING	Dotace na: marketingové informace 50 % nákladů, max. 100 tis. Kč za rok, marketingové vzdělávání 50 % nákladů, max. 20 tis. Kč za rok, marketingové propagační materiály 50 % nákladů, max. 150 tis. za rok, tvorbu internetových stránek , včetně výtvarného návrhu prezentace podniku či výrobku 50 % nákladů, max. 50 tis. za rok, zahraníční výstavy a	Podpora se vztahuje výhradně na vlastní výrobky a služby žadatele , služby spojené pouze s vývozní činností z ČR, nebo s účastí na veletrhu či výstavě. Podpora je vázána na partnerskou spolupráci s CzechTrade , či jejími experty, nebo dalšími obdobnými podniky, pokud je tato spolupráce pro provádění zahraničně obchodních aktivit nejvýhodnější, u dotací na	Žádosti o podporu z tohoto programu se na rozdíl od žádostí o podporu z ostatních programů předkládají vždy k pevně stanovenému datu v roce předcházejícím roku poskytování podpory , pro

	<p>veletrhy - na výstavní plochu 50 % nákladů, max. 180 tis. Kč na akci, - stánek, jeho výstavbu a provoz</p> <p>tuzemské výstavy a veletrhy pouze pro MP - výstavní plochu 50 % nákladů, max. 50 tis. na akci za rok</p> <p>prezentace pořádané CzechTradem v zahraničí 50 % nákladů max. 100 tis. Kč za rok.</p>	<p>vzdělávání vázána na spolupráci s CzechTradem ve všech případech.</p> <p>Poskytnutí dotace na propagační materiály předpokládá přesnou specifikaci použití prostředků.</p>	<p>podpory na rok 2004 byl stanoven termín pro předkládání žádostí v období od 3. 11. 2003 do 18. 11. 2003.</p> <p>Vzhledem k omezenému rozsahu finančních zdrojů se dotace neposkytuje žadatelům, kteří již v průběhu tří a více let čerpali dotaci v rámci v minulém období platných programů MARKETING a PODPORA EXPORTU.</p>
DESIGN	<p>Dotace na designérské služby 50 % na honorář za vytvoření autorského díla, max. 80 tis. Kč, v průběhu kalendářního roku pouze jedenkrát, dotaci lze čerpat v období max. 6 měsíců od podpisu smlouvy s DC ČR.</p>	<p>Podnikatel musí respektovat autorskoprávní a průmyslově právní ochranu děl, která ze spolupráce vzešla.</p>	<p>Doba trvání programů je ohraničena objemem disponibilních finančních prostředků.</p>
PORADENSTVÍ	<p>Dotace na služby podnikatelského poradenství - úvodní konzultace max. 3 hodiny, max. hodinová sazba 400 Kč, dotace 50 % z ceny služby.</p> <p>Odborné poradenské služby, max. hodinová sazba 500 Kč, dotace 50 % z ceny služby.</p> <p>Zvýhodnění pronájmu prostor v BIC v 1. roce 50 %, v 2. roce 40 %, v 3. roce 30 %, přičemž roční výše nájemného nesmí překročit 2 400 Kč/m².</p> <p>Dotace na další služby v BIC v 1. roce 50 %, v 2. roce 40 %, v 3. roce 30 %, přičemž roční výše fakturované ceny je max. 800 Kč/m²/rok.</p> <p>Dotace na školení a semináře podnikatelů</p>	<p>Po dobu platnosti programu lze jednomu příjemci cenově zvýhodněných poradenských služeb poskytnout pouze jednu dotovanou službu typu úvodní konzultace. Celková výše zvýhodnění poskytnutých služeb, tj. úvodní konzultace a odborné poradenské služby, nesmí přesáhnout 30 000 Kč za rok.</p>	<p>Doba trvání programů je ohraničena objemem disponibilních finančních prostředků.</p>

	<p>organizované BIC, ARP, RPIC 50 % ceny, v případě, že se na úhradě ceny podílí další subjekt pak 50 % z rozdílu mezi stanovenou cenou a částkou hrazenou uvedeným subjektem.</p> <p>Dotace na služby Asociace podnikatelek a manažerek, v souladu s pravidly dotací na služby podnikatelského poradenství a školení podnikatelů.</p>		
--	---	--	--